

ОГЭ-2022 по биологии

Задания, требования
и изменения в сравнении с ОГЭ-2020

Изменения в КИМ ОГЭ-2022

- В первой части количество заданий уменьшилось на два
- Во второй части добавили одно новое задание
- Уменьшилось общее количество заданий

Изменения в КИМ ОГЭ-2022

- В части 1 изменена модель задания линии 24 и расширен перечень объектов
- В части 2 линия 26 представлена заданиями, которые проверяют исследовательские умения

На что обратить внимание

- Время
- Дополнительное оборудование
- Первичный балл
- Содержательные разделы предмета
- Задания

Время выполнения работы

3 часа(180 минут)

Для учеников с ОВЗ, детей-инвалидов и инвалидов – 4 часа 30 минут(270 минут)

Дополнительное оборудование

- Линейка
Не должна содержать справочную информацию
- Непрограммируемый калькулятор

Первичный балл

Максимальный первичный балл – 45

Содержательные разделы

Разделы	Кол-во заданий в КИМ-2022, КИМ-2021	Кол-во заданий в КИМ-2020
Биология как наука. Методы биологии	3 – 4	2 – 3
Признаки живых организмов	6 – 7	6 – 7
Система, многообразие и эволюция живой природы	6 – 7	6 – 7

Содержательные разделы

Разделы	Кол-во заданий в КИМ-2022, КИМ-2021	Кол-во заданий в КИМ-2020
Организм человека и его здоровье	9 – 10	11 – 12
Взаимосвязи организмов и окружающей среды	2	2

Задания

Экзаменационная работа содержит **29** заданий

- № 1 – Часть 1. Задание с кратким ответом в виде слова (словосочетания)
Максимальное количество баллов – 1
- № 2-17 – Часть 1. Задания с выбором ответа
Максимальное количество баллов – 16

Задания

- № 18-24 – Часть 1. Задания с кратким ответом в виде последовательности цифр
Максимальное количество баллов – 15
- № 25-29 – Часть 2. Задания с развернутым ответом
Максимальное количество баллов – 13

Задание №24

Умение соотносить морфологические признаки организма или его отдельных органов с предложенными моделями по заданному алгоритму

За основу задания взяли измененную модель задания №26 из КИМ-2020 с расширенным перечнем объектов

Задание №24

Рассмотрите фотографию кошки серо-белого окраса. Выберите характеристики, соответствующие внешнему строению кошки, по следующему плану: окрас шерсти, форма ушей, форма головы, форма глаз.



Задание №24

А. Окрас шерсти

1) однотонный



2) биколор (с белыми пятнами)



3) черепаховый (трёхцветный)



4) табби (чёрные полосы или пятна дикого типа)



5) пойнт



6) шерсть отсутствует



Задание №24

Б. Форма ушей

1) стоячие
остроконечные



2) стоячие
округлые



3) прилегающие /
загнутые вперёд



4) загнутые назад



Задание №24

В. Форма головы

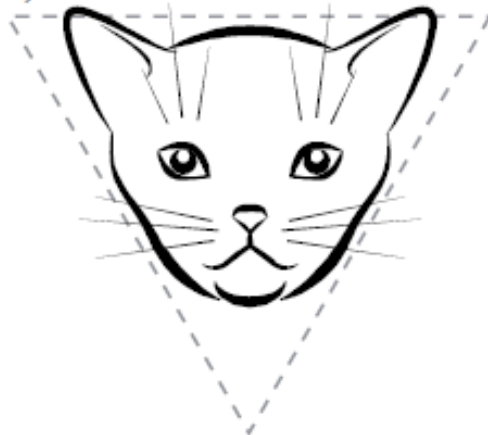
1) круглая



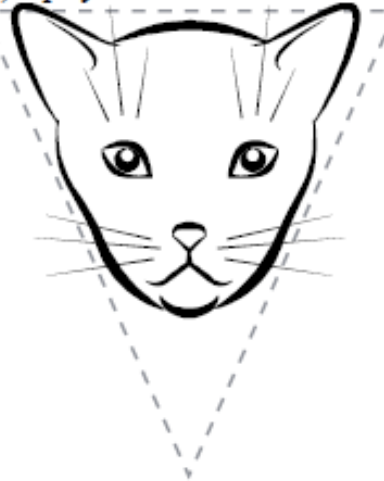
2) трапецевидная



3) клиновидная



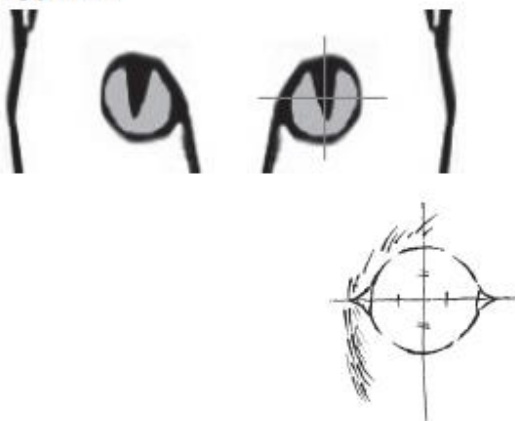
4) треугольная



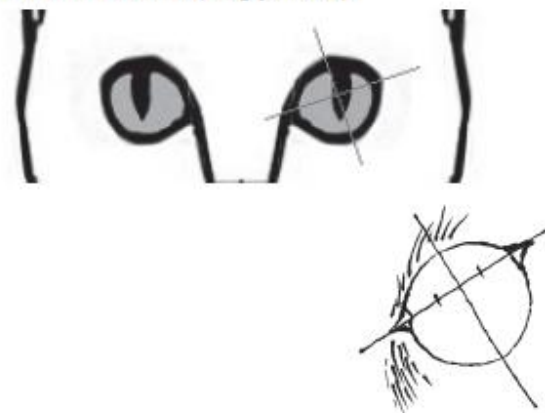
Задание №24

Г. Форма глаз

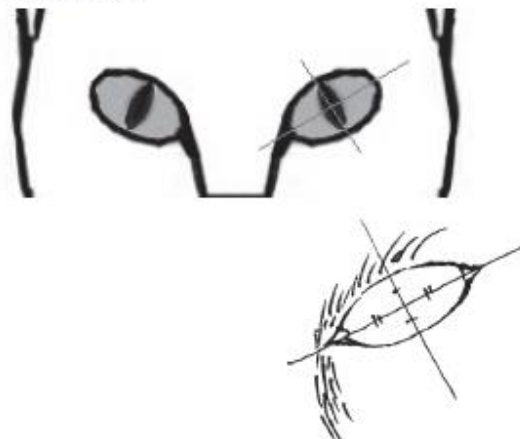
1) круглая



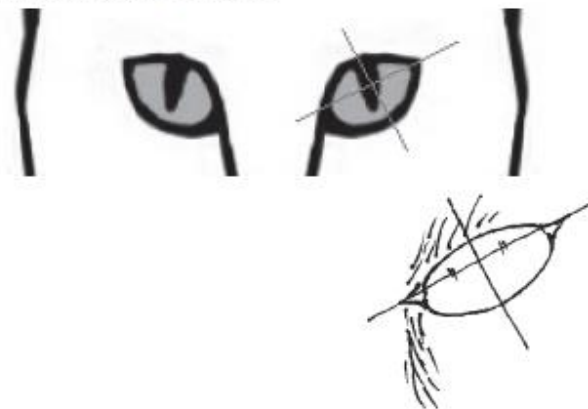
2) каплевидная (округлая)



3) овальная



4) миндалевидная



Задание №24

Д. Определите, соответствует ли данная особь стандартам породы американский кёрл.

Стандарт породы американский кёрл (фрагмент)

Породу отличает многообразие окрасов короткошёрстных и длинношёрстных кошек. Для породы характерна клиновидная форма головы и большие миндалевидные глаза. Главная особенность породы – широкие у основания и плавно закрученные назад уши. У каждой особи своя степень закрученности уха.

- 1) соответствует
- 2) не соответствует

Запишите в таблицу выбранные цифры под соответствующими буквами.

Ответ:

А	Б	В	Г	Д

Задание №26

Использовать научные методы с целью изучения биологических объектов, явлений и процессов: наблюдение, описание, проведение несложных биологических экспериментов

Это новое задание в КИМ-2022

Учёные изучали влияние бактерий, поражающих клетки печени, на развитие гепатита у мышей. Одной группе мышей давали культуру бактерий с едой, а второй – контрольной – давали бактерии, предварительно убитые кипячением. Выяснилось, что количество изменённых клеток в печени становится очень большим при заражении живыми бактериями, но не меняется у мышей, получавших убитую культуру.

Какой вывод можно сделать из этого исследования? Объясните, почему в качестве контроля использовались убитые кипячением бактерии, а не просто вода.

Сравнение КИМ-2022 с КИМ-2020

- Задания, которые поменяли нумерацию:

2022, 2021 гг.	2020 г.
10 задание	11 задание
11 задание	13 задание
12 задание	14 задание
13 задание	15 задание
14 задание	16 задание
15 задание	17 задание
16 задание	18 задание

Сравнение КИМ-2022 с КИМ-2020

- Задания, которые поменяли нумерацию:

2022, 2021 гг.	2020 г.
17 задание	19 задание
18 задание	20 задание
19 задание	21 задание
20 задание	22 задание
21 задание	23 задание
22 задание	24 задание
23 задание	25 задание

Сравнение КИМ-2022 с КИМ-2020

- Задания, которые поменяли нумерацию:

2022, 2021 гг.	2020 г.
25 задание	27 задание
27 задание	28 задание
28 задание	29 задание
29 задание	30 задание